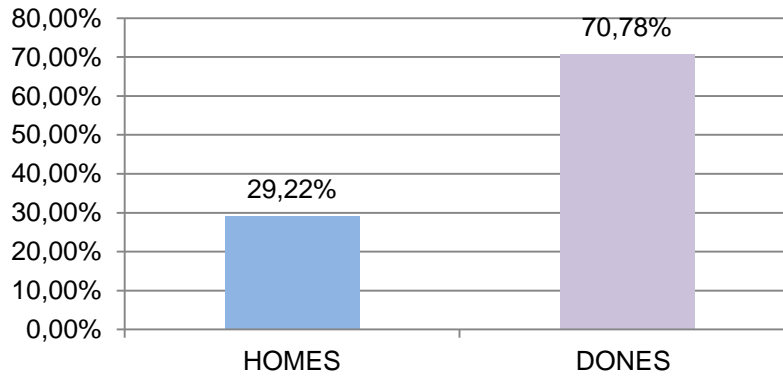




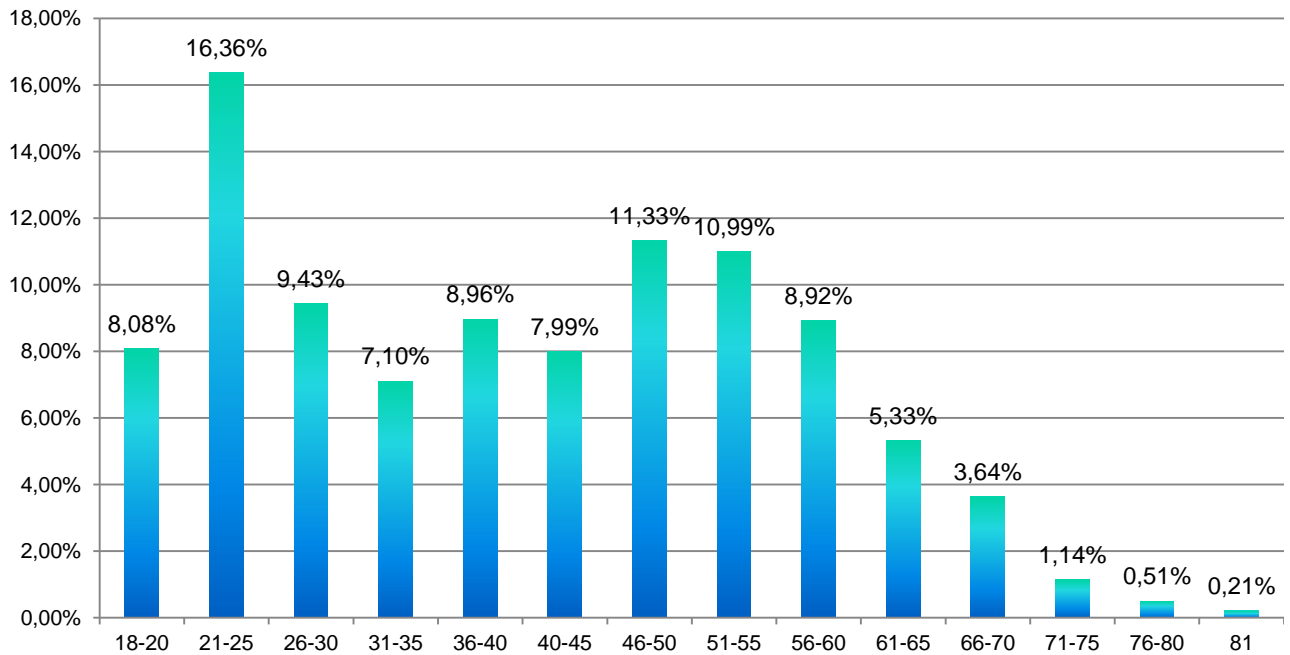
DADES SOBRE LA PARTICIPACIÓ DE LA CIUTADANIA EL DIA DE LA MARATÓ

Taula 1. Distribució de les persones participants a La Marató en funció del sexe



Aquesta taula mostra com la participació de les dones a La Marató és significativament més elevada que la dels homes. Aquesta tendència és una constant que es repeteix en les diferents edicions de La Marató.

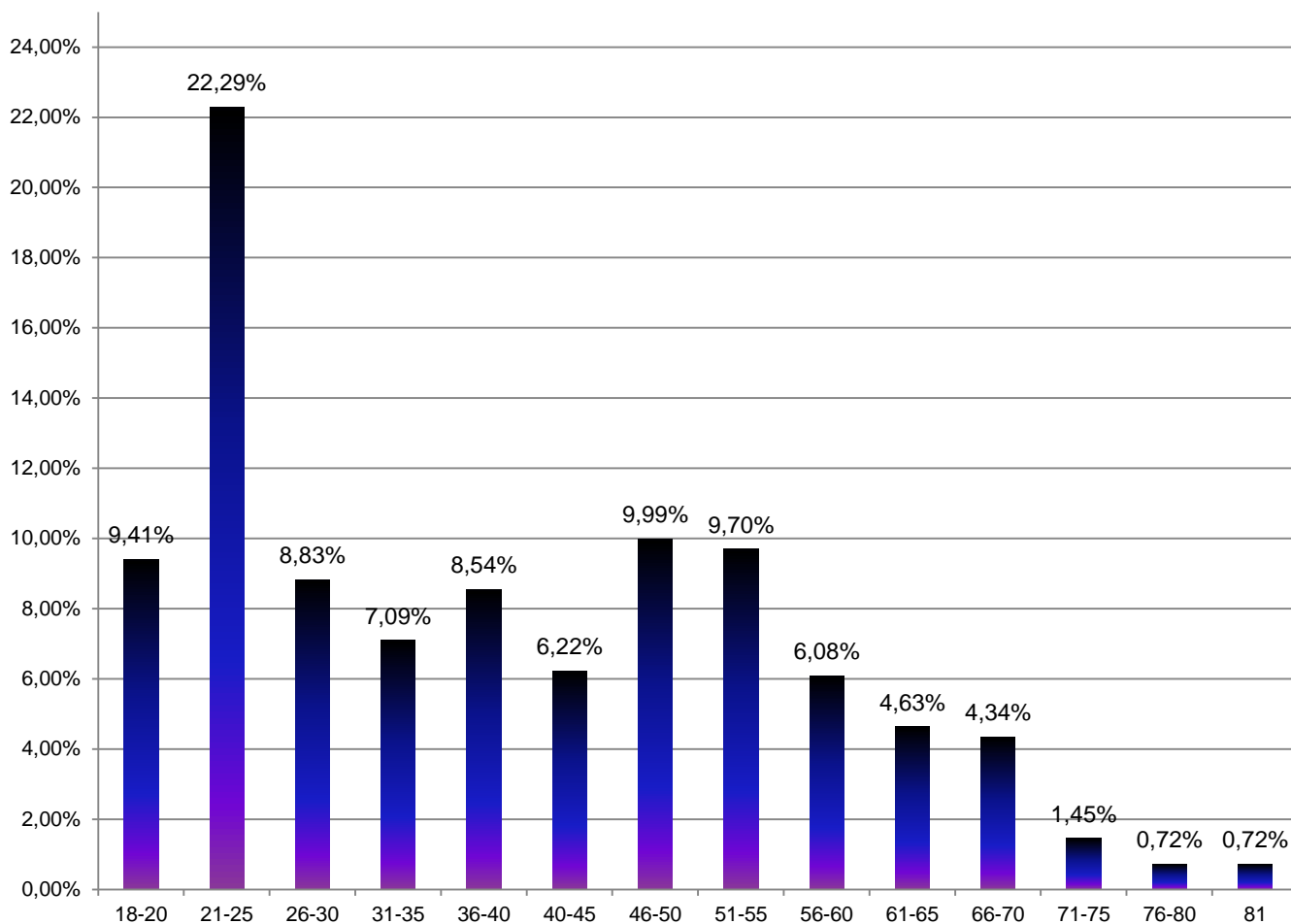
Taula 2. Distribució de les persones participants a La Marató segons les franges d'edat



A la taula 2 destaca que la franja més alta de participació és la que es troba compresa entre els 21 i els 25 anys d'edat. El 33,87% dels participants tenen edats compreses entre els 18 i els 30 anys. La gent jove, doncs, s'ha mostrat especialment motivada per a participar en aquesta edició de La Marató.

Seguidament es presenta la distribució per edat i sexe

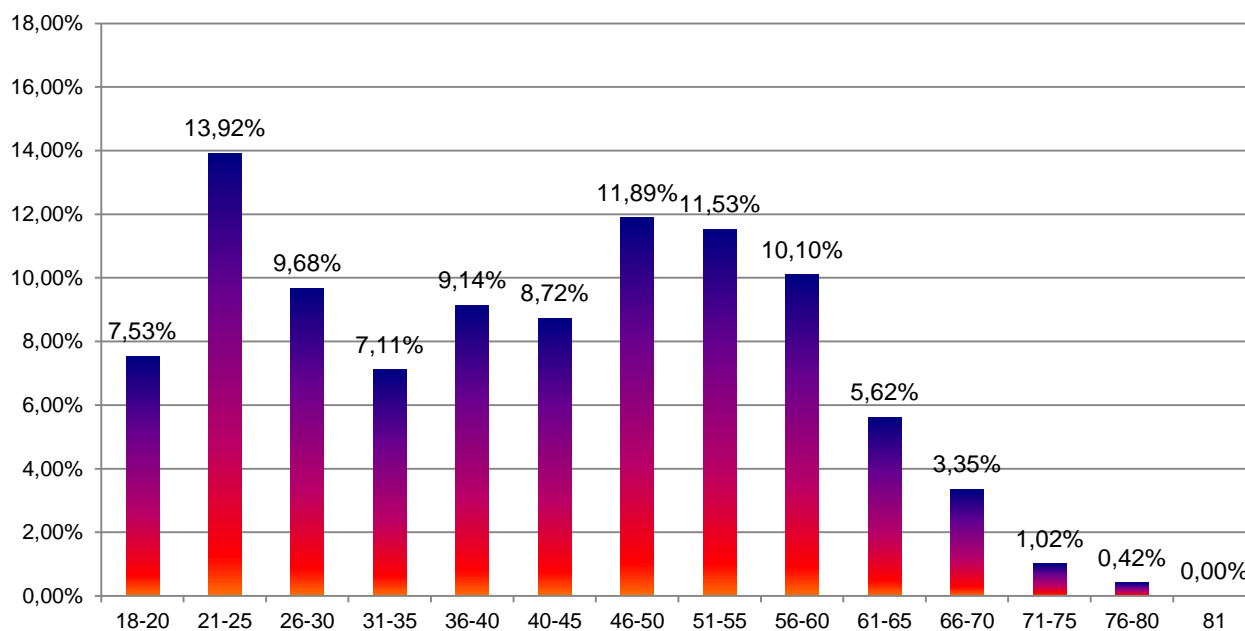
Taula 3. Distribució dels homes participants en funció de la seva edat



Les dades de la Taula 3 mostren com en el cas de la participació masculina, la franja entre 21 i 25 anys inclou el nombre més elevat de participants, superant en 6 punts el percentatge de la participació total. Els homes entre 18 i 30 anys representa el 40,53 % de la totalitat dels participants masculins.

A la pàgina següent es mostren les dades de les dones participants

Taula 4. Distribució de les dones participants en funció de la seva edat



La taula 4 mostra com la franja d'edat compresa entre els 20 i els 25 anys és la més elevada. Tal com s'ha indicat en les dues gràfiques anteriors, les dones entre els 18 i els 30 anys suposa el 31,13 % de la totalitat de la població femenina que va participar el dia de La Marató.